

- V 为后跗节 II 0.59 (图 91) ..... 吸杨伪卷叶绵蚜 *T. (Thecabius) poulisuctus*
4. 触角节 VI 有次生感觉圈 2 个, 节 III—V 依次有 13 或 14, 5—7, 6—8 个; 节 III—VI 长度比例: 100, 47, 22, 50+15 ..... 凯氏伪卷叶绵蚜 *T. (Oothecabius) kelloggi*  
触角节 VI 无次生感觉圈, 节 III—V 次生感觉圈数及节 III—VI 长度比例别样 ..... 5
5. 喙节 IV + V 缺次生毛; 触角节 V 有次生感觉圈 1 个, 有时缺 ..... 6  
喙节 IV + V 有 2—4 次生毛; 触角节 V 缺次生感觉圈 ..... 7
6. 喙短, 超过前足基节; 次生感觉圈有短睫, 触角节 III—V 次生感觉圈数依次有 4—8, 2—4, 0 或 1 个; 节 III—VI 长度比例: 100, 63, 56, 88+21。跗节 I 有毛 3 或 5 根 (图 85) .....  
..... 杨伪卷叶绵蚜 *T. (Oothecabius) populi*  
有翅性母喙长, 达中足基节, 次生感觉圈无睫, 触角节 III—V 次生感觉圈数依次有 8—10, 3 或 4, 0 或 1; 节 III—VI 长度比例: 100, 41, 50, 66+12。跗节 I 有毛 2 或 3 根。体毛短, 0.009—0.026 mm。背片 III—VII 缺中蜡片 (图 83, 图版 VIII-1, 2) .....  
..... 短伪卷叶绵蚜 *T. (Oothecabius) brachychaetus*
7. 有半环孔状腹管。跗节 I 有毛 5 根。触角节 III—IV 次生感觉圈数分别为 6 或 7, 3 或 4; 节 III—VI 长度比例: 100, 61, 55, 79+19。喙节 IV + V 为后跗节 II 0.52 (图 86) .....  
..... 次毛伪卷叶绵蚜 *T. (Oothecabius) sequelus*  
腹管缺。跗节 I 有毛 2 或 3 根。触角节 III—IV 次生感觉圈分别为 7—9, 1—3; 节 III—VI 长度比例: 100, 46, 58, 63+29。喙节 IV + V 为后跗节 II 0.38 (图 84) .....  
..... 南京伪卷叶绵蚜 *T. (Oothecabius) nanjingensis*
- 注: 检索表内未包括峨眉伪卷绵蚜 *T. (Parathecabius) emeishanus* Zhang, 1995 及东方伪卷绵蚜亚种 *T. (Thecabius) orientalis mine nsis* Zhang, 1995, 因为缺有翅型。

### 卵伪卷叶绵蚜亚属 *Oothecabius* Zhang, 1995

*Oothecabius* Zhang, 1995, *Entomologia Sinica*, 2 (3): 213.

模式种: *Thecabius (Oothecabius) nanjingensis* Zhang, 1995

有翅干雌蚜: 喙节 IV + V 次生毛 2—4 根或缺。次生感觉圈横长椭圆形, 有睫, 有时缺。触角节 VI 端部为基部 0.18—0.46。跗节 I 有毛 2 或 3 根至 4 或 5 根。腹部背面有蜡片, 缺腹管, 有时有半环孔状腹管。

次生感觉圈横长椭圆形为本亚属特有特征, 也是 Pemphiginae 的祖征之一。该亚属名称, 意为具有卵形次生感觉圈的伪卷绵蚜。本亚属 5 种为中国所特有。

(88) 短伪卷叶绵蚜 *Thecabius (Oothecabius) brachychaetus* Zhang, 1995 (图 83, 图版 VIII—1, 2)

*Thecabius (Oothecabius) brachychaetus* Zhang, 1995, *Entomologia sinica*, 2 (3): 213.

有翅性母蚜: 体椭圆形, 长 2.22, 宽 0.85mm, 活体黑绿色。玻片标本头胸部黑



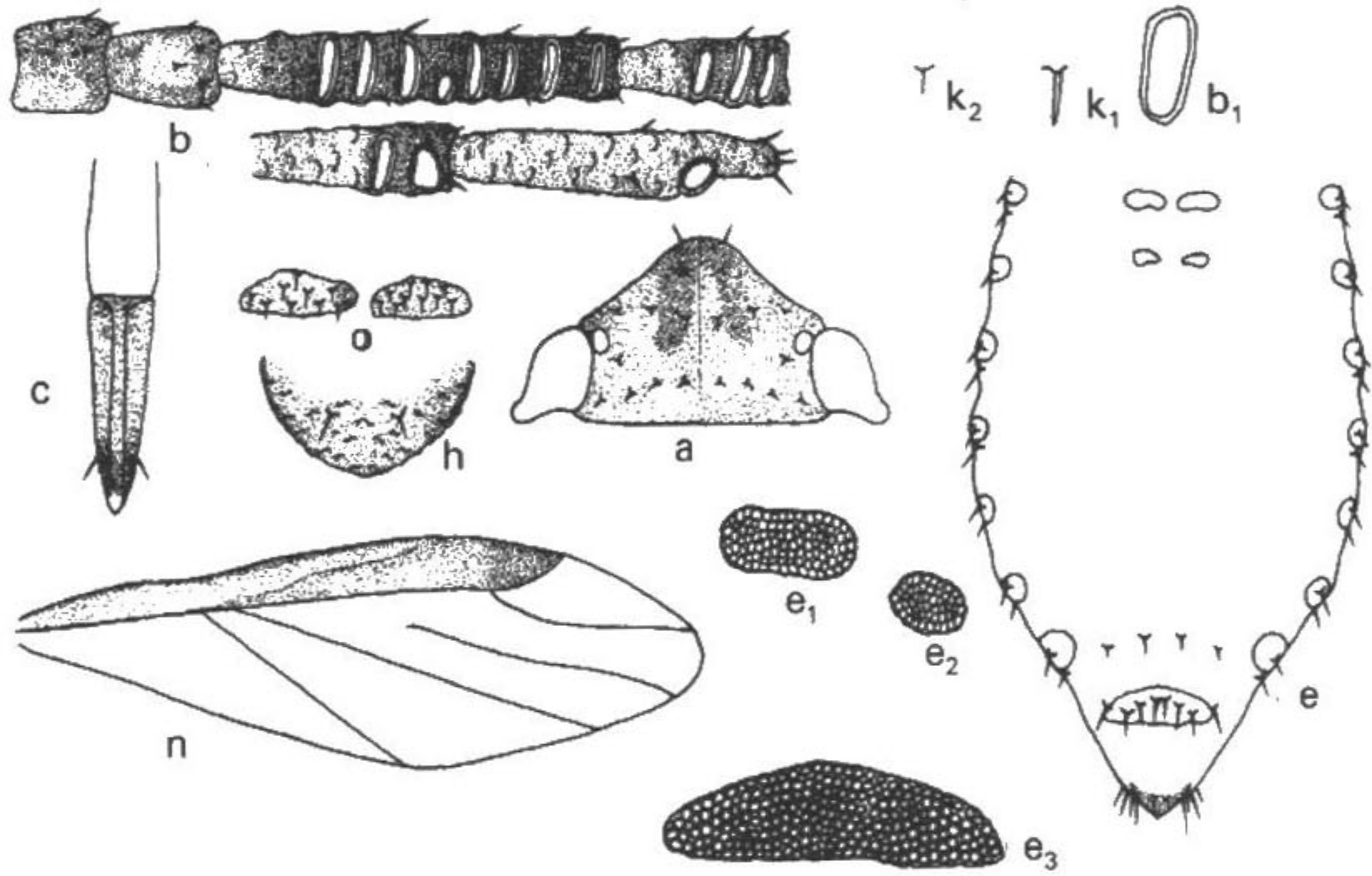


图 83 短伪卷叶绵蚜 *Thecabius (Oothecabius) brachychaetus* 有翅性母蚜

a. 头部背面观, b. 触角, b<sub>1</sub>. 次生感觉圈, c. 喙端部, n. 前翅脉, e. 腹部背蜡片, e<sub>1</sub> 腹背蜡片, e<sub>2</sub> 腹缘蜡片, e<sub>3</sub> 背片Ⅷ蜡片, k<sub>1</sub>. 背毛, k<sub>2</sub>. 腹部腹面毛, h. 尾片, o. 生殖突。

色, 腹部淡色无斑纹; 触角黑色, 喙淡色, 顶端黑色; 足各节、尾片、尾极及生殖板黑色。体表光滑。头胸部无蜡片, 腹部蜡片不甚明显, 背片 I—Ⅶ各 1 对缘蜡片, 各含 15—40 个蜡胞, I、II 各一对大背中蜡片, 余节偶有, Ⅷ 1 大馒头形明显蜡片, 含 150—200 个蜡胞。气门圆形开放, 有时关闭, 气门片黑色。无节间斑。体背少毛, 腹部腹面毛长于背毛, 头顶有毛 1 对, 头背毛 8—9 对; 腹部背片 I—Ⅶ各中侧毛 2—3 对, 缘毛各 1—2 对, Ⅷ 共有毛 3—4 对。头顶毛长 0.009mm, 为触角节 III 直径 1/5, 背片 I 毛长 0.010, Ⅷ 毛长 0.026mm。头呈三角形, 有淡褐色头盖缝。触角有瓦纹, 节 III 基部有 1 角突, 全长 0.83mm, 为体长 0.37, 节 III 长 0.26mm, I—VI 长度比例: 19, 29, 100, 41, 50, 66+12; 次生感觉圈大椭圆形, 节 III 8—10, IV 3 或 4 个, 分布于各节全长, V 0 或 1 个, 位于端部, 原生感觉圈有短睫。触角毛短小, I—VI 毛数: 4 或 5, 6—11, 11 或 12, 4 或 5, 3 或 4, 2+4 根, 节 III 毛长 0.010mm, 为该节直径的 1/5。喙可达中足基节, 节 IV + V 长楔状, 长 0.13mm, 为该节基宽 3.20 倍, 为后跗节 II 0.57, 有原生毛 2 对, 无次生毛。足较光滑, 胫节端部 1/4 有皱纹, 后股节长 0.60mm, 为触角节 III 2.30 倍, 为节 III—V 之和的 1.20 倍; 后胫节长 0.89, 为体长 0.40, 毛长 0.024mm, 为该节直径的 0.57; 后跗节 II 长 0.24mm; 跗节 I 毛序: 3, 3, 3; 或 3, 2, 2。前翅中脉不分岔, 后翅 2 斜脉基部靠近宛如 3 支。无腹管。尾片半球形, 有瓦纹, 有短毛 1 对。尾板末端平圆形, 有短毛 14—18 根。生殖板椭圆形, 有斑呈宽带, 有长毛 34—42 根。生殖突 2 个, 各有毛 9 或 10 根。



**寄主:** 小青杨 *Populus pseudosimonii*。

**分布:** 甘肃 (岷县白土坡 12300m, 1986-X-7, No. 8758, 钟铁森)。

所营虫瘿为沿纵轴主脉向反面折卷、肿胀、饺子状开口虫瘿。采集时 (1986-X-7) 蚜虫已从虫瘿迁走。在树干上采到黑绿色有翅性母和绿色性蚜。

本种与 *Thecabius (Oothecabius) populi* (Tao) 近缘, 但触角节 III、IV 次生感觉圈无睫、数目偏多, 节 VI 端部短, 为其基部 0.18 (*populi*, 长, 为其 0.25); 跗节 I 毛序 3, 2, 2 (*populi*, 4 或 5)。

**(89) 凯氏伪卷叶绵蚜 *Thecabius (Oothecabius) kelloggi* (Takahashi, 1939)\***

*Pemphigus kelloggi* Takahashi, 1939, Trans. Nat. Hist. Soc. Formosa 29: 144

**有翅孤雌蚜:** 头、触角、喙、胸、足、翅脉、腹部背片 VIII 横斑、尾片、尾板黑褐色, 腹部黄白。额突出, 圆, 背中缝不显。触角 6 节, 节 III—VI 依次有横长圆形次生感觉圈: 13, 5, 6, 2 个左右, 排成一行, 分布全节, 有睫, 节 V 及 VI 的原生感觉圈圆形, 长睫。触角各节长度 (mm): I 0.088, II 0.097, III 0.352, IV 0.167, V 0.079, VI 0.176+0.058。喙超过前足基节。足及翅脉正常。腹部蜡片明显。无腹管。尾片小, 尾板大, 末端均圆。

**寄主:** 不明。

**分布:** 福建。

**(90) 南京伪卷叶绵蚜 *Thecabius (Oothecabius) nanjingensis* Zhang, 1995 (图 84)**

*Thecabius (Oothecabius) nanjingensis* Zhang, 1995, Entomologia Sinica, 2 (3): 215.

**有翅孤雌蚜:** 体椭圆形, 长 1.86, 宽 0.87mm, 玻片标本头、胸部黑色, 腹部淡色, 无斑纹; 触角、喙、足各节、尾片、尾板及生殖板黑色。体表光滑。蜡片明显, 围绕各蜡片黑色, 头背面有 1 对小蜡片, 各由 2 或 3 个蜡胞组成。中胸、后胸及腹部背片 I—VII 各 1 对大中蜡片, 各含 12—35 个蜡胞, 其中 VII 含 50—60 个; I—VI 1 对小形侧蜡片, 各含 5—15 个蜡胞, I—VII 各 1 对大缘蜡片, 各含 30—60 个蜡胞, VIII 缺背蜡片, 缘域尚有一黑色小蜡片。气门圆形开放, 气门片黑色。节间斑不显。体背毛尖锐, 稍长于腹面毛。头顶毛 1 对, 头背面有毛 11—12 对。腹部背片 II—VI 各中侧毛 4—6 对, 缘毛各 4—5 对, I 及 VII 各中侧毛 3 对, 缘毛 2—3 对, VIII 中毛 1 对。头顶毛长 0.019mm, 为触角节 III 直径 0.45, 腹节 I 缘毛长 0.025, 节 VIII 毛长 0.034mm。中额不隆, 呈弧形, 头盖缝明显, 延伸后缘。触角节 I—II 光滑, 余节瓦纹; 全长 0.71mm, 为体长 0.38; 节 III 长 0.20mm, 节 I—VI 长度比例: 25, 33, 100, 46, 58, 63+29; 触角毛短小,

\* 据陶 (1970) 所记为有翅胎生成虫, 未明其为干雌还是侨蚜。